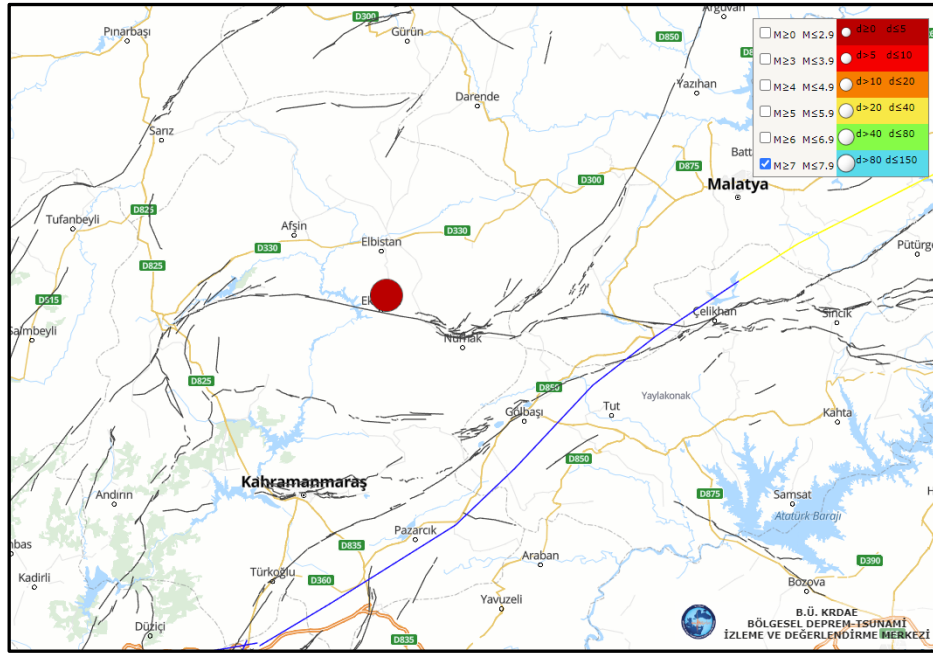


B.Ü. KANDİLLİ RASATHANESİ ve DAE. BÖLGESEL DEPREM-TSUNAMİ İZLEME ve DEĞERLENDİRME MERKEZİ

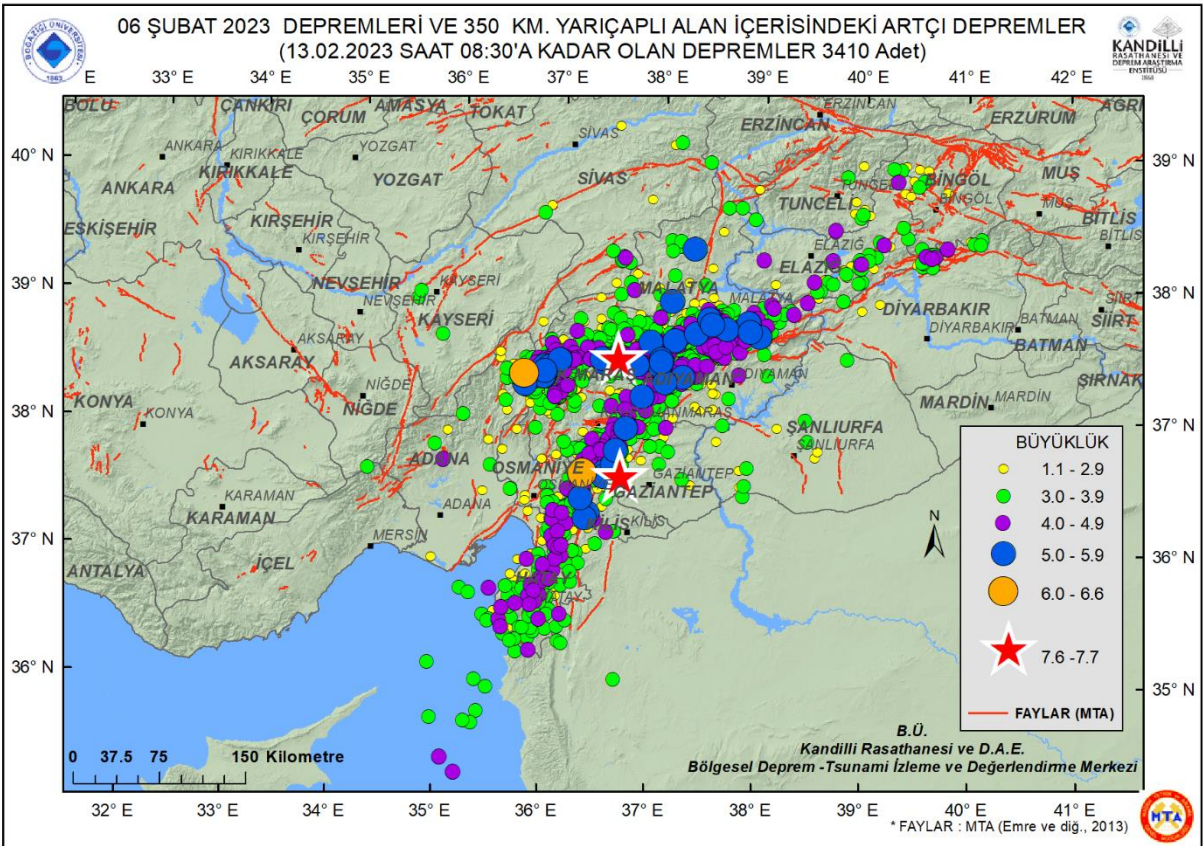
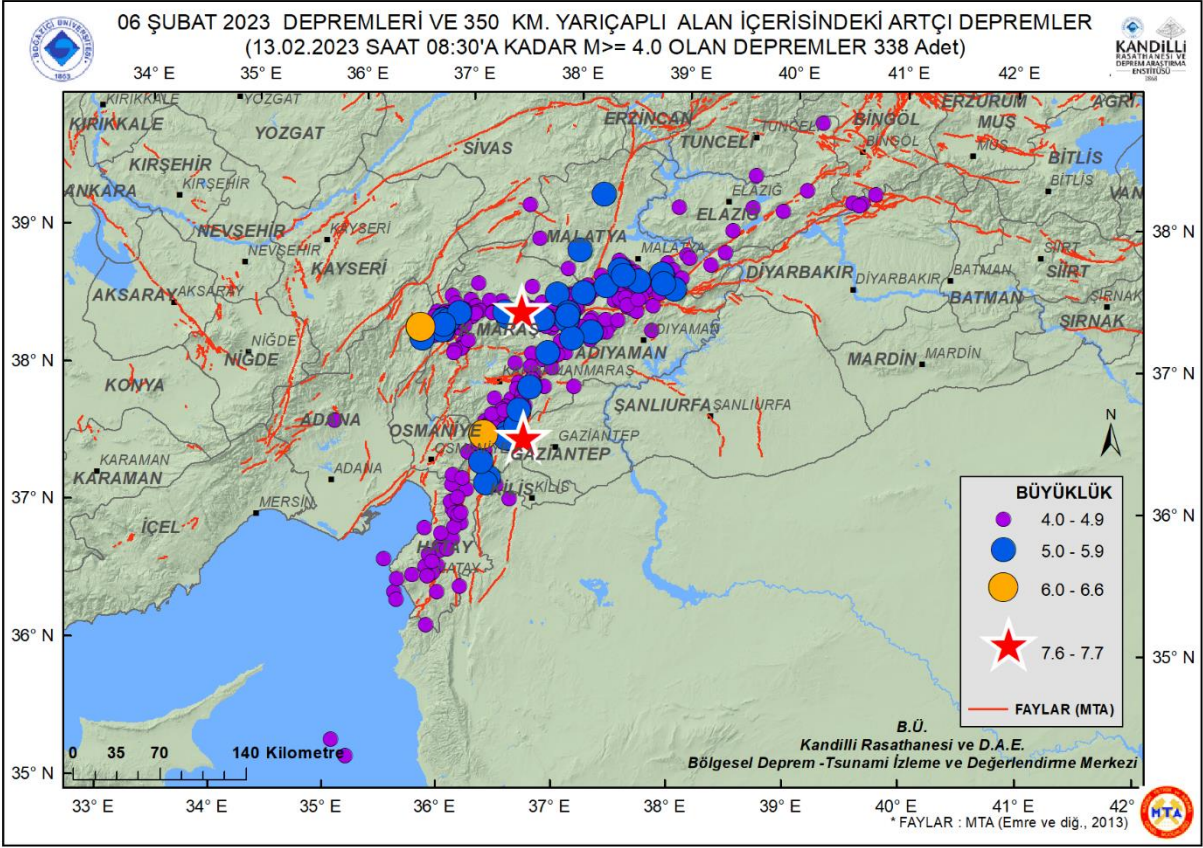
06 ŞUBAT 2023 EKİNÖZÜ KAHRAMANMARAŞ DEPREMİ

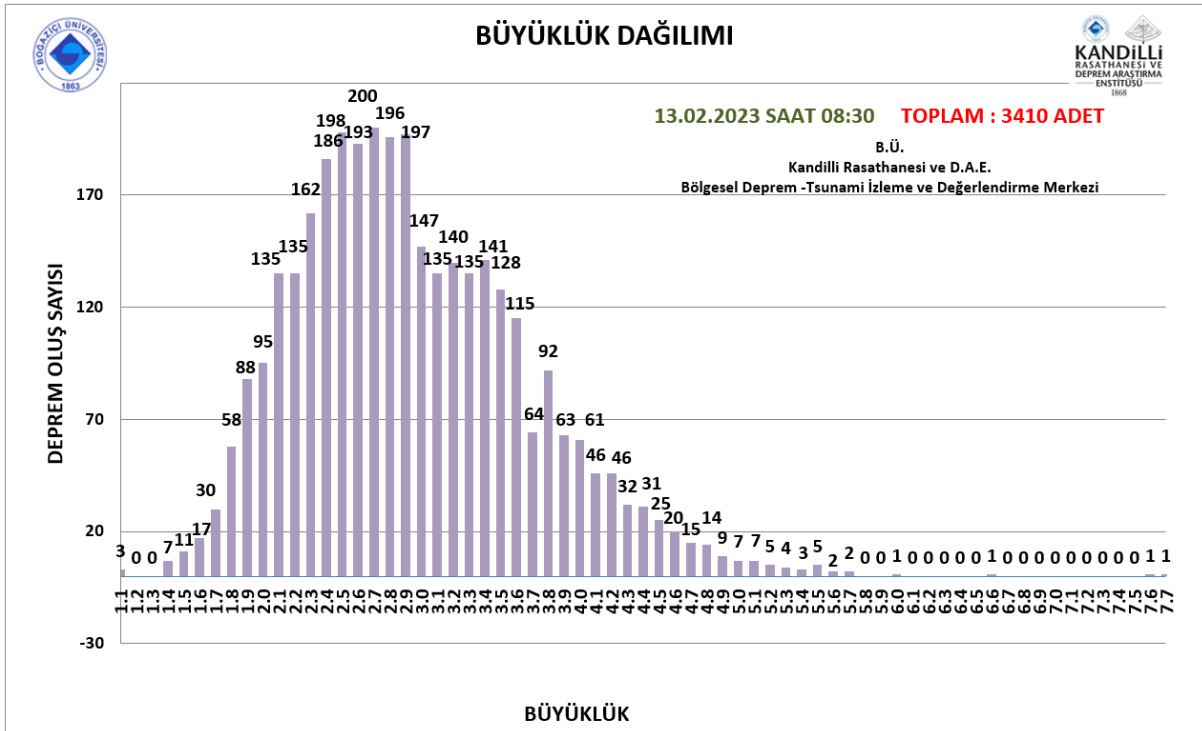
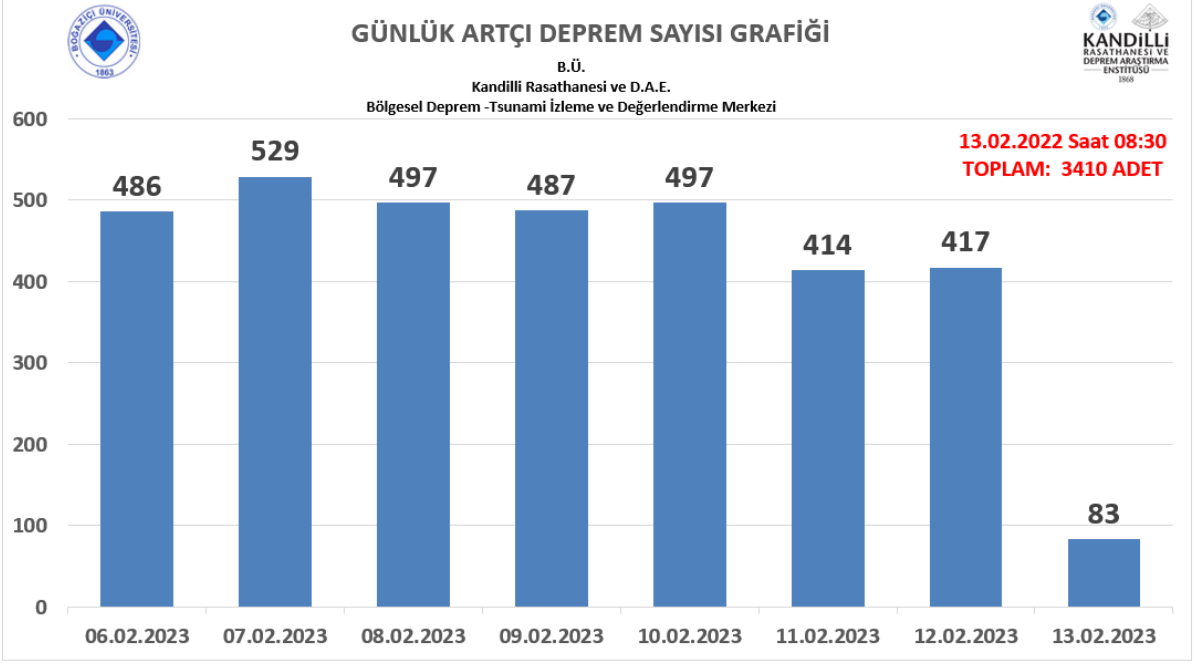
BASIN BÜLTENİ

06 Şubat 2023 Tarihinde Ekinözü-Kahramanmaraş (38.0717 K 37.2063 D) merkez üssünde yerel saat ile 13:24'de aletsel büyüklüğü $M_l=7.5$ $M_w=7.6$ olan çok şiddetli bir deprem meydana gelmiştir. Depremın odak derinliđi yaklaşık 5 km civarında olup sıđ odaklı bir depremdir. Deprem Güneydođu Anadolu, Dođu Anadolu İç Anadolu ve Akdeniz Bölgelerini kapsayan geniş bir alanda hissedilmiştir.



Ekinözü-Kahramanmaraş ($M_w=7.6$) depreminin lokasyon haritası



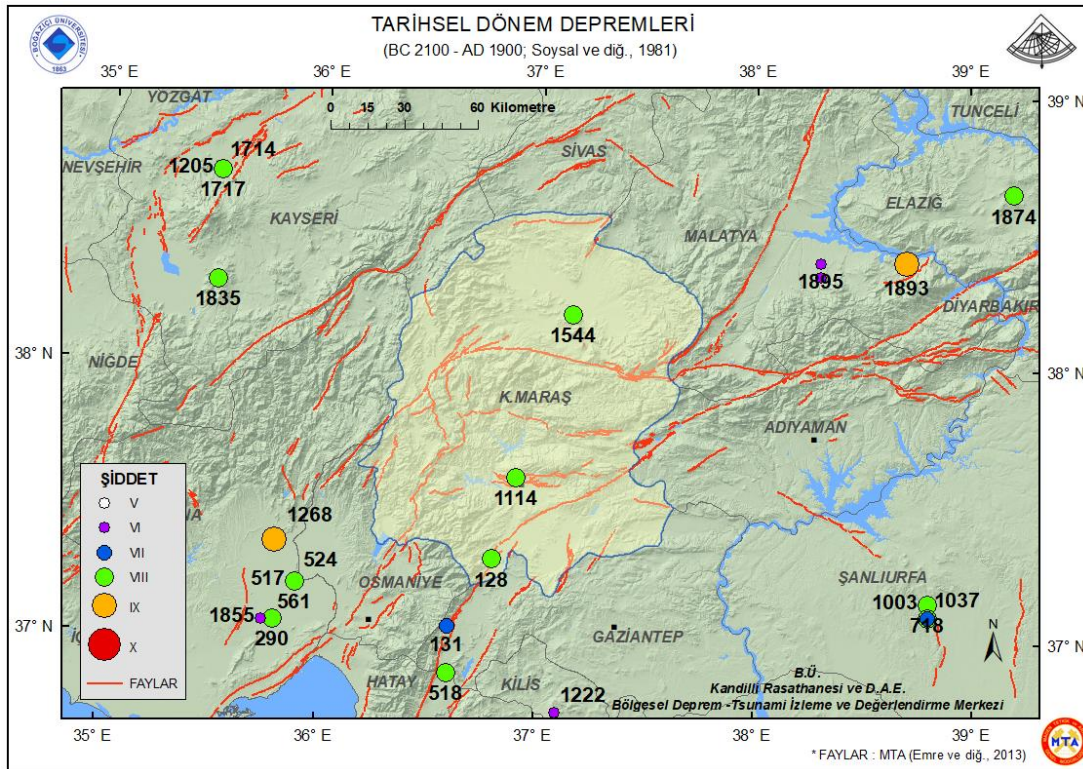


Kahramanmaraş ili ve ilçeleri 1996 yılında T.C. Bayındırlık ve İskan Bakanlığı Afet İşleri Genel Müdürlüğü tarafından yayınlanan Deprem Bölgeleri Haritasında I. - III. Derece Deprem Bölgesi içerisinde yer almaktadır. 1996 yılında yürürlüğe giren Türkiye Deprem Bölgeleri Haritası, AFAD Deprem Dairesi Başkanlığı tarafından yenilenmiş, 18 Mart 2018 tarih ve 30364 sayılı (mükerrer) Resmi Gazete' de yayımlanmıştır. Yeni harita "Türkiye Deprem Tehlike Haritası" tanımı ile 1 Ocak 2019 tarihinde yürürlüğe

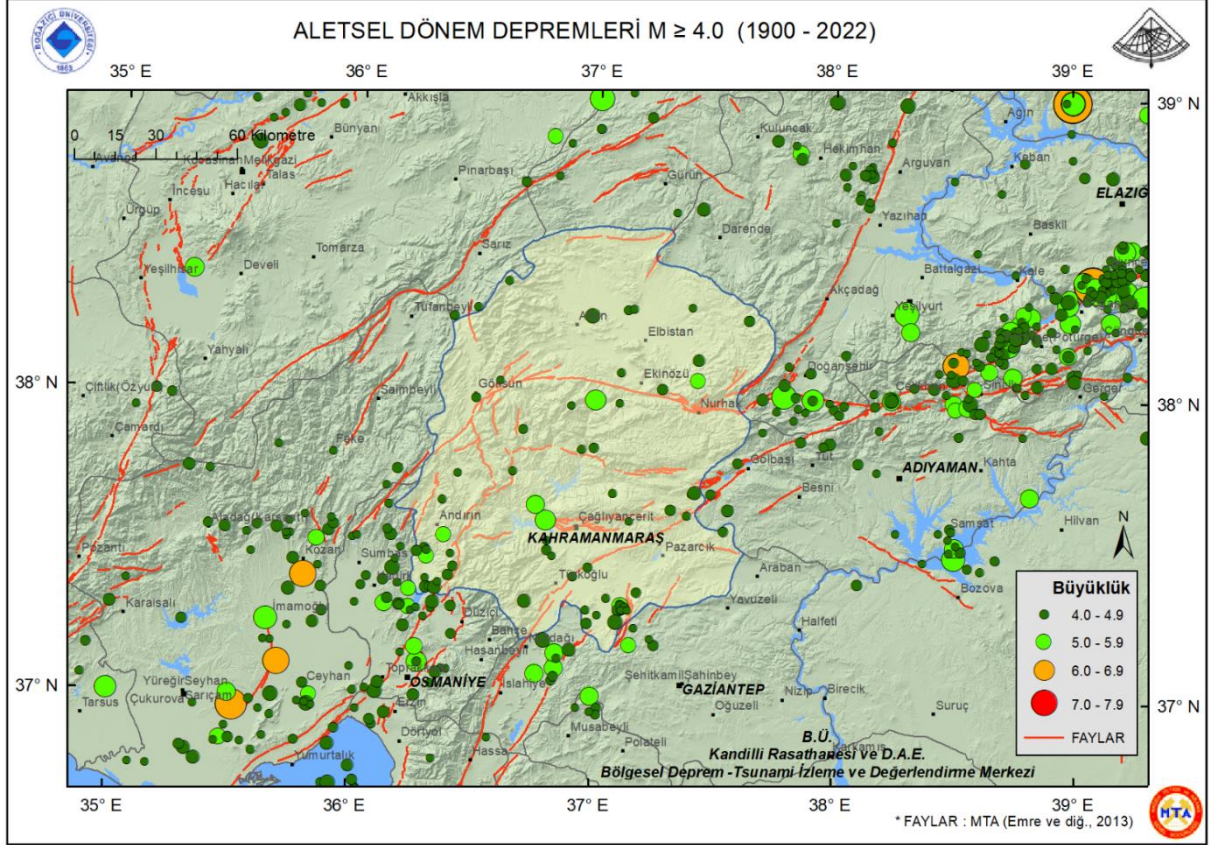
girmiştir. Yeni haritada, bir önceki haritadan farklı olarak deprem bölgeleri yerine **en büyük yer ivmesi değerleri (PGA)** gösterilmiştir. Türkiye Deprem Tehlike Haritasında Kahramanmaraş ili PGA 475_(yıl) maksimum ivme değeri 0.2-0.6g arasında değişmektedir. Bu ise bölgenin deprem tehlikesinin göreceli olarak ilin özellikle güney-güneydoğusunda (DAFZ boyunca) çok yüksek olduğunu göstermektedir.

İl sınırlarının güneydoğusu genel olarak Doğu Anadolu Fay Zonu'nun etkisi içerisinde. MTA tarafından 2011 yılında hazırlanan Türkiye Diri Fay Haritasında da görüleceği gibi Doğu Anadolu Fay Zonu ilin güneydoğusundan geçmektedir. Ayrıca Güneydoğu Anadolu Fay Zonu ve güneyde Ecemiş ve Karataş-Yumurtalık Fayları bölgedeki önemli tektonik yapılardır. İl sınırlarını D-B yönlü ikiye bölen Çardak Fayı, Pazarcık, Türkoğlu, Gölbaşı, Çelikhhan-Sürgü Fayları bölgedeki aktif faylar olup, genelde ana tektonik yapılar KD-GB gidişlidir.

Tarihsel dönemde (M.Ö. 1800-M.S. 1900; Soysal ve diğ., 1981) bölgede Doğu Anadolu Fay Zonu'nun geçtiği hat boyunca şiddet değeri I₀=VIII-IX olan önemli depremler meydana gelmiştir. Ayrıca Kahramanmaraş ilinin kuzeydoğusundaki 1893 ve güneybatısındaki 1268 depremleri bölgede tarihsel dönemde meydana gelmiş önemli depremlerdendir.

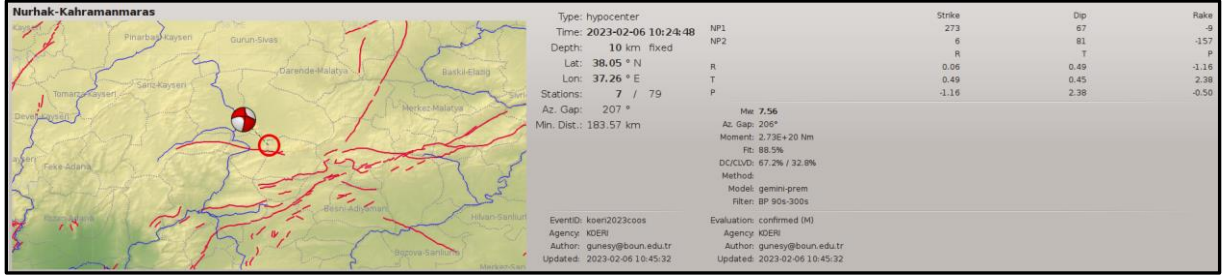


Aletsel Dönemde (M.S. 1900-2022; büyüklüğü $M > 4.0$ KRDAE Deprem Kataloğu) il sınırları içerisinde meydana gelen önemli depremlerin büyüklükleri $M = 5.0 - 5.9$ arasındadır. Tabloda da görüleceği gibi büyüklüğü $M \geq 6.0$ olan depremler, genelde Doğu Anadolu Fay Zonu üzerinde doğu-kuzeydoğuda ve güney-güneybatıda (Kozan-Ceyhan-Adana) komşu il sınırları içerisinde meydana gelmiş depremlerdir. İl merkezine en yakın deprem 102 km. uzaklıkta olan 1908 Işıklı-Kozan (Adana) depremidir.



1900-2022 TARİHLERİ ARASINDA BÜYÜKLÜĞÜ ≥ 6.0 OLAN DEPREMLER								
	TARİH	SAAT (UTM)	ENLEM	BOYLAM	DERİNLİK (Km.)	KAHRAMANMARAŞ'A UZAKLIK (Km.)	BÜYÜKLÜK	YER
1	04.12.1905	07:04:00.00	39.00	39.00	30	240	6.8	PAYAMDÜZÜ-ÇEMİŞGEZEK (TUNCELİ)
2	01.12.1907	00:00:01.00	37.60	34.50	5	215	6.3	GÜNEY-ULUKIŞLA (NİGDE)
3	17.02.1908	03:00:01.00	37.40	35.80	5	102	6.0	IŞIKLI-KOZAN (ADANA)
4	20.03.1945	07:58:56.50	37.11	35.70	60	121	6.0	TATLIKUYU-CEYHAN (ADANA)
5	14.06.1964	12:15:31.40	38.13	38.51	3	152	6.0	AKSU-SİNCİK (ADİYAMAN)
6	27.06.1998	13:55:51.80	36.96	35.52	18	143	6.3	HASANBEYLİ-SARIÇAM (ADANA)
7	24.01.2020	17:55:10.61	38.39	39.08	5	209	6.7	KALABA-SİVRİCE (ELAZIĞ)

Merkezimiz tarafından yapılan hızlı fay düzlemi çözümü, depremin doğrultu atımlı bir faylanma ile meydana geldiğini ortaya koymaktadır.



Bölgede yaşayan vatandaşlarımızın depreme dayanıklı binalarda oturmaları veya satın alacakları konutların depreme dayanıklı olarak inşaa edilmiş olması depreme karşı alınacak en güvenli tedbir olacaktır